



ŠIAULIŲ RAJONO SAVIVALDYBĖS
VISUOMENĖS SVEIKATOS BIURAS

**SUAUGUSIŲJŲ GYVENSENOS TYRIMO ŠIAULIŲ
RAJONO RODIKLIŲ APŽVALGA 2018 M.**

Pagal Higienos instituto informaciją parengė
Šiaulių rajono savivaldybės visuomenės sveikatos biuro
Visuomenės sveikatos specialistė, vykdanči visuomenės sveikatos stebėseną,
Raminta Maciūnaitė

Kuršėnai, 2019 m.



Turinys

ĮVADAS	3
I TYRIMO APIMTYS IR SOCIODEMOGRAFINĖ CHARAKTERISTIKA	4
II SUAUGUSIŲJŲ GYVENSENOS TYRIMAS: ŠIAULIŲ RAJONO RODIKLIŲ APŽVALGA	6
2. 1. GYVENIMO KOKYBĖS, SVEIKATOS, LAIMINGUMO VERTINIMAS, PRISLĖGTA NUOTAIKA, BENDRAVIMAS	6
2. 1. 1. GYVENIMO KOKYBĖS, SVEIKATOS, LAIMINGUMO VERTINIMAS, PRISLĖGTA NUOTAIKA	6
2. 1. 2. BENDRAVIMAS SU ŠEIMOS NARIAIS, GIMINAIČIAIS, DRAUGAIS	7
2. 2. SVEIKATOS ELGSENA	8
2. 2. 1. FIZINIS AKTYVUMAS IR MITYBOS ĮPROČIAI	8
2. 3. RIZIKINGAS ELGESYS	9
2. 3. 1. TABAKO GAMINIŲ, ELEKTRONINIŲ CIGAREČIŲ, ALKOHOLINIŲ GĖRIMŲ, NARKOTINIŲ AR PSICHOTROPINIŲ MEDŽIAGŲ VARTOJIMAS.....	9
IŠVADOS	12
ŠALTINIAI	13



ĮVADAS

2018 metų kovo-gegužės mėnesiais visoje Lietuvoje vyko suaugusiųjų gyvenimo tyrimas. Tyrimą inicijavo ir organizavo Higienos institutas, kuris parengė gyvenimo tyrimų organizavimo ir vykdymo metodiką (4, 5). Taip pat su Sveikatos apsaugos ministerija suderino tyrimo metu naudotą klausimyną (1). Tyrimas buvo atliktas vykdant Lietuvos Respublikos sveikatos apsaugos ministro įsakymą (2), kuris nurodo periodiškai savivaldybėse atlikti suaugusiųjų gyvenimo tyrimus.

Šiaulių rajone tyrimą vykdė Šiaulių rajono visuomenės sveikatos biuras, kuris buvo įpareigotas užpildytų anketų duomenis iki 2018 m. liepos 25 d. perduoti Higienos institutui. Kaip ir visose savivaldybėse, taip ir Šiaulių rajono savivaldybėje, formuotos reprezentatyvios imtys, atsižvelgiant į gyventojų skaičių savivaldybėje, lytį ir gyvenamąją vietovę.

Apžvalgoje pateikiami duomenys apie bendrą Lietuvos ir atskirai Šiaulių rajono savivaldybės planuotų apklausti ir apklaustų asmenų skaičių bei bendrą pasiskirstymą Lietuvoje pagal lytį ir gyvenamąją vietovę, taip pat respondentų pasiskirstymas Lietuvoje pagal sociodemografinės charakteristikas (amžių, tautybę, šeimines padėtis, išsilavinimą, pagrindinį užsiėmimą ir pajamas).

Tyrimo rezultatai šioje apžvalgoje pristatomi pagal 16 suaugusiųjų gyvenimo stebėsenos rodiklių, patvirtintų Lietuvos Respublikos sveikatos apsaugos ministro įsakymu (3). Rodiklių reikšmės pateiktos kiekvienos savivaldybės atskirai. Rodikliai suskirstyti į tris grupes:

- *gyvenimo kokybės, sveikatos, laimingumo vertinimas, prislėgta nuotaika, bendravimas;*
- *sveikatos elgsena (fizinis aktyvumas ir mitybos įpročiai);*
- *rizikingas elgsenis (tabako, elektroninių cigarečių rūkymas, alkoholio vartojimas, narkotinių medžiagų vartojimas).*

2019 m. Higienos institutas planuoja atlikti detalesnę suaugusiųjų gyvenimo duomenų analizę ir iki rugsėjo 30 d. parengti leidinį, prieinamą Higienos instituto tinklalapyje adresu www.hi.lt/gyvensena.

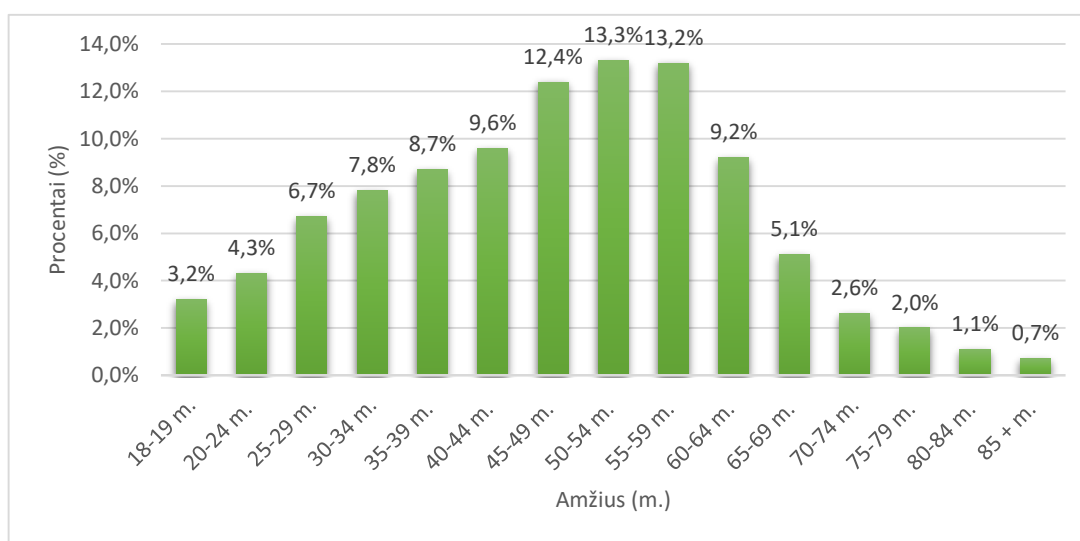
Ši suaugusiųjų gyvenimo tyrimo Šiaulių rajono rodiklių apžvalga 2018 m. bus prieinama Šiaulių rajono visuomenės sveikatos biuro tinklalapyje adresu <http://siauliurvsb.lt>.

I TYRIMO APIMTYS IR SOCIODEMOGRAFINĖ CHARAKTERISTIKA

Šiaulių rajono savivaldybėje pavyko apklausti planuotą skaičių asmenų, nustatytas respondentų skaičius netgi buvo viršytas (žr. 1 lentelė). Visoje šalyje apklausta daugiau moterų nei vyrų, beveik pusę respondentų sudarė miestų gyventojai. Šiaulių rajone taip pat apklausta daugiau moterų nei vyrų, tačiau daugumą respondentų sudarė kaimų gyventojai.

1 lentelė. Tyrimo apimtys: Šiaulių r. ir Lietuva. Šaltinis – *Higienos instituto Visuomenės sveikatos technologijų centro Visuomenės sveikatos tyrimų skyrius*

Savivaldybė	Planuota apklausti	Apklausta					
		Iš viso	Vyrai (proc.)	Moterys (proc.)	Kaimas (proc.)	Miestelis (proc.)	Miestas (proc.)
Šiaulių r.	418	425	187 (44,0)	238 (56,0)	176 (41,4)	132 (31,1)	117 (27,5)
Lietuva	24 850	24 889	10 974 (44,2)	13 862 (55,8)	7 963 (32,1)	5 052 (20,4)	11 810 (47,6)



1 pav. Respondentų pasiskirstymas pagal amžių Lietuvoje (%) (N=23 975). Šaltinis – *Higienos instituto Visuomenės sveikatos technologijų centro Visuomenės sveikatos tyrimų skyrius*

Visoje šalyje 38,9 proc. apklaustųjų buvo 45–59 metų amžiaus (žr. 1 pav.). Didžiąją daugumą respondentų sudarė lietuviai, kitų tautybių atstovų – mažiau nei 10 proc. Visoje šalyje 56,8 proc. apklaustųjų buvo vedę (ištekęsios) arba gyveno nesusituokę.

Daugiau negu pusė visos šalies respondentų turėjo aukštesnį nei vidurinį išsilavinimą. 75,4 proc. respondentų nurodė darbą kaip pagrindinį savo užsiėmimą. Pasiskirstymas pagal gaunamas



pajamas įvairus, tačiau didžiausią dalį (50,9 proc.) sudarė respondentai, kurių vienam šeimos nariui per mėnesį „į rankas“ tenka nuo 100 iki 399 Eur (žr. 2 lentelė).

2 lentelė. Respondentų sociodemografinės charakteristikos Lietuvoje (%). Šaltinis – *Higienos instituto Visuomenės sveikatos technologijų centro Visuomenės sveikatos tyrimų skyrius*

Respondentų sociodemografinės charakteristikos	Proc.
Tautybė	
Lietuvis	91,6
Rusas	3,1
Lenkas	4,1
Kita	1,2
Šeiminė padėtis	
Vedęs (ištėkėjusi) arba gyvena nesusituokęs (-usi)	65,1
Nevedęs (neištekėjusi)	15,8
Išsiskyręs (-usi)	11,2
Našlys (-ė)	7,9
Išsilavinimas	
Pradinis	1,8
Pagrindinis	6,0
Vidurinis	18,0
Specialusis vidurinis	17,4
Aukštesnysis (technikumas, aukštesnioji mokykla)	17,1
Aukštasis koleginiis	9,5
Aukštasis universitetinis	30,2

Respondentų sociodemografinės charakteristikos	Proc.
Pagrindinis užsiėmimas	
Dirba	75,4
Bedarbis (-ė)	6,0
Studentas (-ė)	2,2
Moksleivis (-ė)	2,6
Pensininkas (-ė)	11,9
Kita	1,9
Pajamos	
Mažiau nei 100 Eur	5,0
100–299 Eur	26,0
300–399 Eur	24,9
400–499 Eur	18,2
500–699 Eur	15,8
700 Eur ir daugiau	10,1

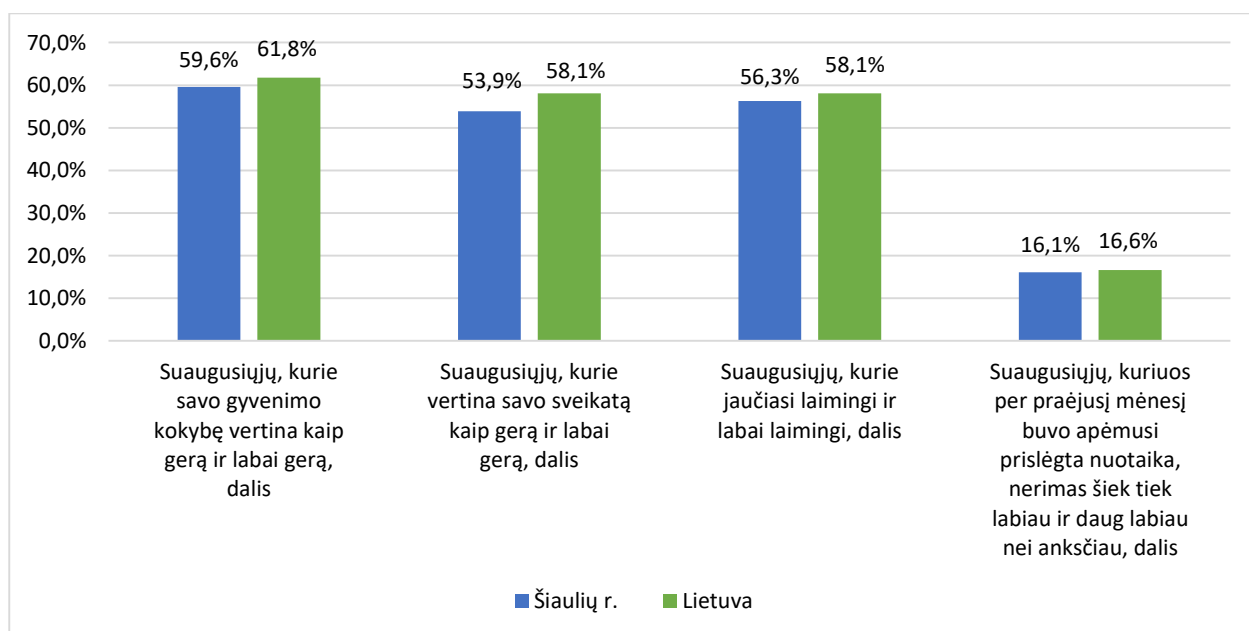
II SUAUGUSIŲJŲ GYVENSENOS TYRIMAS: ŠIAULIŲ RAJONO RODIKLIŲ APŽVALGA

2. 1. GYVENIMO KOKYBĖS, SVEIKATOS, LAIMINGUMO VERTINIMAS, PRISLĖGTA NUOTAIKA, BENDRAVIMAS

2. 1. 1. GYVENIMO KOKYBĖS, SVEIKATOS, LAIMINGUMO VERTINIMAS, PRISLĖGTA NUOTAIKA

Gyvenimo kokybę kaip gerą ir labai gerą įvertino šiek tiek mažesnė Šiaulių rajono gyventojų dalis nei visos Lietuvos gyventojai (žr. 2 pav.). Palyginus Šiaulių rajono ir kitų Lietuvos savivaldybių rodiklius, paaiškėjo, jog Šiaulių rajono gyventojai gyvenimo kokybę įvertino prasčiau nei Neringos savivaldybės gyventojai (75,6 proc.), tačiau geriau nei Vilniaus rajono savivaldybės gyventojai (40,6 proc.).

Sveikatą vertinančių kaip gerą ir labai gerą Šiaulių rajono gyventojų taip pat buvo mažiau nei bendrai visos Lietuvos gyventojų. Šiaulių rajono gyventojai savo sveikatą įvertino geriau nei Vilniaus rajono (42,7 proc.) ir prasčiau nei Kauno rajono gyventojai (74,8 proc.).



2 pav. Gyvenimo kokybės, sveikatos, laimingumo vertinimas, prislėgta nuotaika (%). Šaltinis – Higienos instituto Visuomenės sveikatos technologijų centro Visuomenės sveikatos tyrimų skyrius

Šiaulių rajono gyventojų, kurie jaučiasi laimingi ir labai laimingi, dalis taip pat šiek tiek mažesnė nei visos Lietuvos savivaldybių gyventojų. Palyginus Šiaulių rajono ir kitų Lietuvos



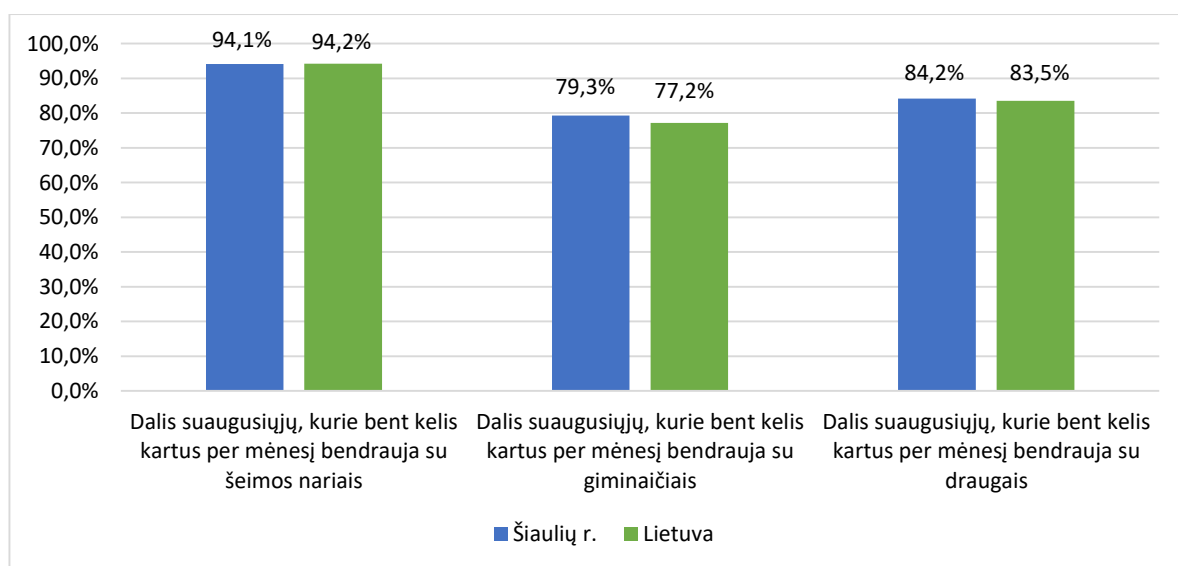
savivaldybių rodiklius, išryškėjo, kad Šiaulių rajono gyventojų, kurie jaučiasi laimingi ir labai laimingi, yra daugiau nei Pakruojo rajono gyventojų (43,3 proc.), tačiau mažiau nei Neringos savivaldybės gyventojų (73,2 proc.), kurie jaučiasi laimingi ir labai laimingi.

Prislėgta nuotaika bei nerimas šiek tiek labiau ir daug labiau nei anksčiau buvo apėmęs beveik tokią pat Šiaulių rajono gyventojų dalį kaip ir visos Lietuvos savivaldybių gyventojų dalį. Mažiausia gyventojų dalis, kurią buvo apėmusi prislėgta nuotaika bei nerimas šiek tiek labiau ir daug labiau nei anksčiau, gyvena Šilutės rajone (8,9 proc.), o didžiausia gyventojų dalis, kurią buvo apėmusi prislėgta nuotaika bei nerimas šiek tiek labiau ir daug labiau nei anksčiau, gyvena Molėtų rajone (24,7 proc.).

Daugiau nei pusė Šiaulių rajono gyventojų savo gyvenimo kokybę ir sveikatą vertina kaip gerą ir labai gerą, jaučiasi laimingi ir labai laimingi. Šeštadalį Šiaulių rajono gyventojų buvo apėmusi prislėgta nuotaika bei nerimas šiek tiek labiau ir daug labiau nei anksčiau.

2. 1. 2. BENDRAVIMAS SU ŠEIMOS NARIAIS, GIMINAIČIAIS, DRAUGAIS

Šiaulių rajono gyventojų dalis, kurie bent kelis kartus per mėnesį bendrauja su šeimos nariais, yra beveik tapati visos Lietuvos gyventojų daliai, kurie bent kelis kartus per mėnesį bendrauja su šeimos nariais (žr. 3 pav.). Palyginus Šiaulių rajono ir kitų Lietuvos savivaldybių rodiklius, paaiškėjo, jog daugiau Šiaulių rajono gyventojų bendrauja su šeimos nariais nei Ukmergės rajono gyventojai (86,0 proc.), tačiau mažiau nei Kalvarijos (99,1 proc.) ir Kazlų Rūdos (99,1 proc.) rajonų gyventojai.



3 pav. Bendravimas su šeimos nariais, giminaičiais, draugais (%). Šaltinis – Higienos instituto Visuomenės sveikatos technologijų centro Visuomenės sveikatos tyrimų skyrius



Šiaulių rajono gyventojų dalis, kurie bent kelis kartus per mėnesį bendrauja su giminaičiais, yra didesnė už visos Lietuvos gyventojų dalį, kurie bent kelis kartus per mėnesį bendrauja su giminaičiais. Su giminaičiais bent kelis kartus per mėnesį daugiausiai bendrauja Visagino miesto gyventojų (87,2 proc.), o mažiausiai Anykščių rajono gyventojai (84,6 proc.).

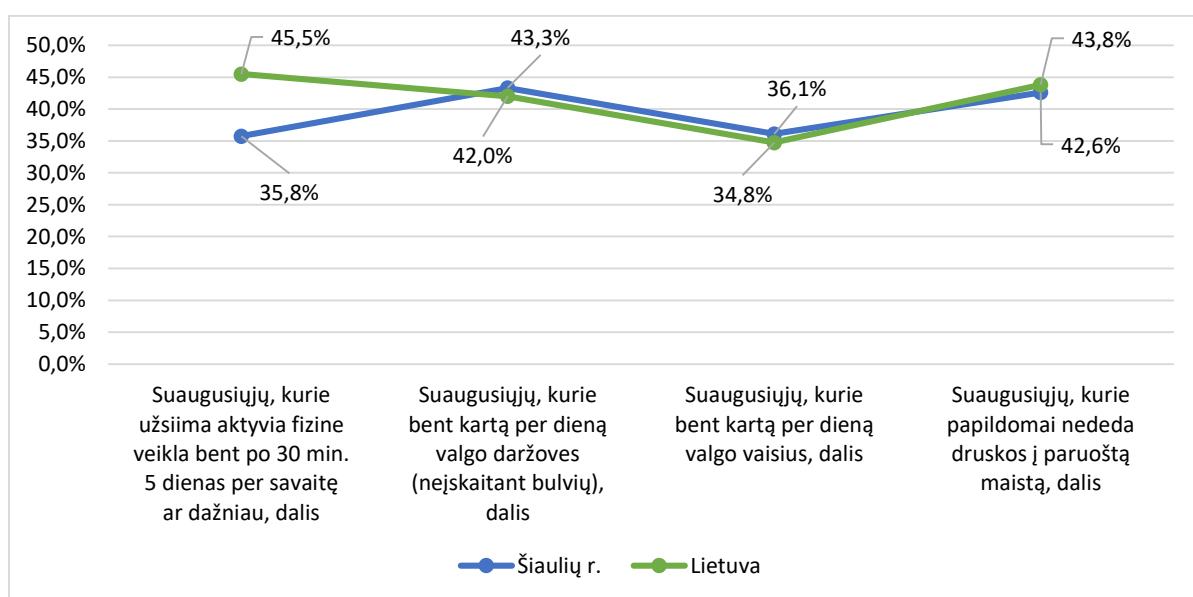
Šiaulių rajono gyventojų dalis, kurie bent kelis kartus per mėnesį bendrauja su draugais, taip pat yra didesnė už visos Lietuvos gyventojų dalį. Su draugais bent kelis kartus per mėnesį daugiausiai bendrauja Vilniaus miesto gyventojų (91,7 proc.), o mažiausiai Kėdainių rajono gyventojai (75,9 proc.).

Dauguma Šiaulių rajono gyventojų tiek su šeimos nariais, tiek su giminaičiais, tiek su draugais bendrauja bent kelis kartus per mėnesį.

2. 2. SVEIKATOS ELGSENA

2. 2. 1. FIZINIS AKTYVUMAS IR MITYBOS ĮPROČIAI

Šiaulių rajono suaugusių gyventojų dalis, kurie užsiima aktyvia fizine veikla bent po 30 min. 5 dienas per savaitę ar dažniau, yra žymiai mažesnė už visos Lietuvos suaugusių gyventojų dalį (žr. 4 pav.). Palyginus Šiaulių rajono ir kitų Lietuvos savivaldybių rodiklius, paaiškėjo, jog Vilniaus rajono savivaldybės gyventojų dalis (59,6 proc.) yra fiziškai aktyviausia iš visų Lietuvos savivaldybių, mažiausiai fiziškai aktyvi yra Kazlų Rūdos savivaldybės gyventojų dalis (22,1 proc.).



4 pav. Fizinis aktyvumas ir mitybos įpročiai (%). Šaltinis – *Higienos instituto Visuomenės sveikatos technologijų centro Visuomenės sveikatos tyrimų skyrius*



Suaugusiųjų, kurie bent kartą per dieną valgo daržoves (neįskaitant bulvių), dalis Šiaulių rajone yra reikšmingai didesnė nei visos šalies suaugusiųjų, bent kartą per dieną valgančių daržoves (neįskaitant bulvių), dalis. Daugiausiai daržovių valgo Vilniaus miesto (62,2 proc.) gyventojai, o mažiausiai Skuodo rajono (26,2 proc.) gyventojai.

Suaugusiųjų, kurie bent kartą per dieną valgo vaisius, dalis taip pat yra didesnė nei visos Lietuvos suaugusiųjų, bent kartą per dieną valgančių vaisius, dalis. Lietuvoje bent kartą per dieną vaisius daugiausiai valgo Elektrėnų ir Vilniaus rajono savivaldybių gyventojai (54,9 proc.), o mažiausiai Anykščių rajono gyventojai (20,4 proc.).

Šiaulių rajono suaugusių gyventojų dalis, kurie papildomai nededa druskos į paruoštą maistą, yra nežymiai mažesnė už visos Lietuvos suaugusių gyventojų dalį, papildomai nededančių į maistą druskos. Mažiausiai papildomai druskos deda Marijampolės savivaldybės gyventojai (54,6 proc.), o daugiausiai Neringos savivaldybės gyventojai (33,0 proc.).

Beveik pusė Šiaulių rajono gyventojų bent kartą per dieną valgo daržoves (neįskaitant bulvių) bei papildomai nededa druskos į paruoštą maistą. Tik apie trečdalį Šiaulių rajono gyventojų užsiima aktyvia fizine veikla bent 30 min 5 dienas per savaitę ar dažniau bei bent kartą per dieną valgo vaisius.

2. 3. RIZIKINGAS ELGESYS

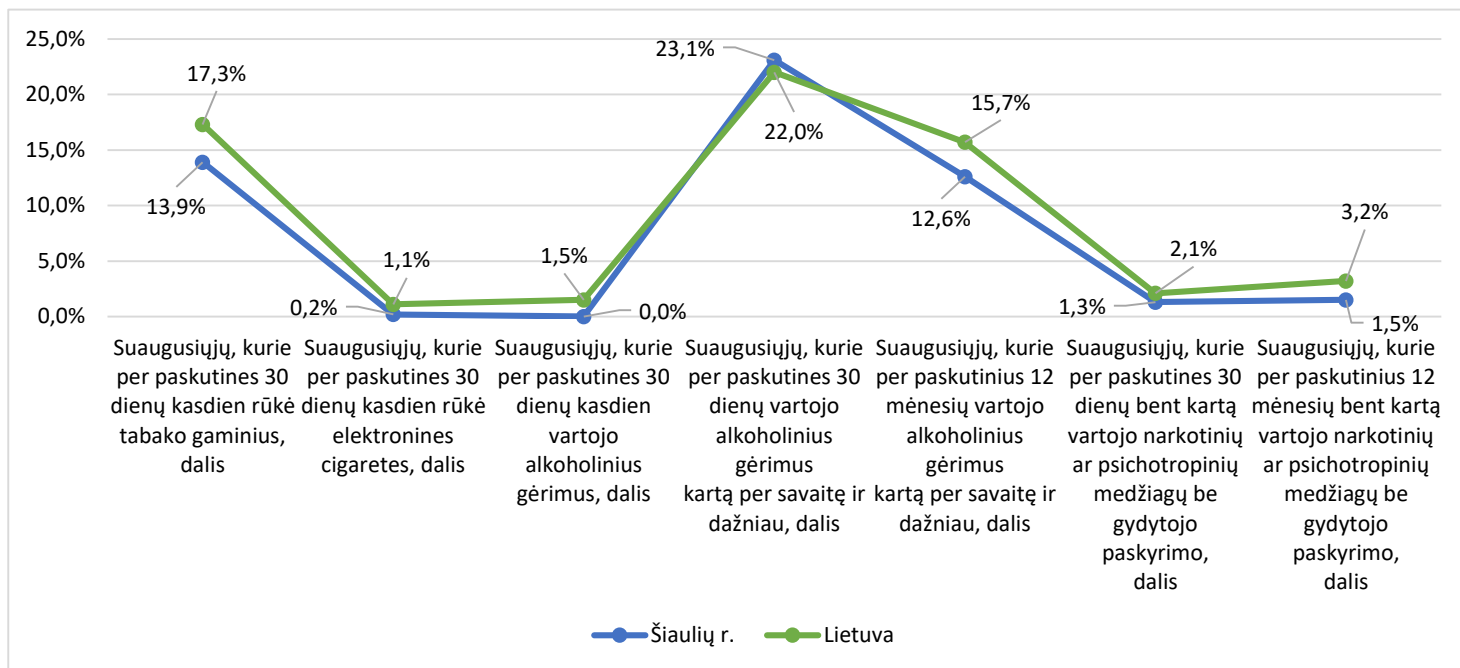
2. 3. 1. TABAKO GAMINIŲ, ELEKTRONINIŲ CIGAREČIŲ, ALKOHOLINIŲ GĖRIMŲ, NARKOTINIŲ AR PSICHOTROPINIŲ MEDŽIAGŲ VARTOJIMAS

Šiaulių rajono suaugusių gyventojų dalis, kurie per paskutines 30 dienų kasdien rūkė tabako gaminius, yra žemesnė už visos Lietuvos suaugusių gyventojų, kurie per paskutines 30 dienų kasdien rūkė tabako gaminius dalį (žr. 5 pav.). Didžiausia dalis gyventojų per pas paskutines 30 dienų kasdien rūkė tabako gaminius Kalvarijos savivaldybėje (26,4 proc.), o mažiausia dalis gyventojų per pas paskutines 30 dienų kasdien rūkė tabako gaminius Palangos miesto savivaldybėje (8,0 proc.).

Suaugusiųjų, kurie per paskutines 30 dienų kasdien rūkė elektronines cigaretes, dalis taip pat žymiai žemesnė nei visos Lietuvos suaugusių gyventojų, kurie per paskutines 30 dienų kasdien rūkė elektronines cigaretes. Daugiausiai gyventojų per pas paskutines 30 dienų kasdien rūkė elektronines cigaretes Birštono savivaldybėje, o išvis elektroninių cigarečių per 30 dienų kasdien nerūkė tik Kalvarijos ir Utenos rajono savivaldybių gyventojai (0,0 proc.).



Šiaulių rajone nėra suaugusiųjų, kurie per paskutines 30 dienų kasdien būtų vartoję alkoholinius gėrimus. Lietuvos mastu šis rodiklis taip pat nėra labai didelis (1,5 proc.). Didžiausia dalis gyventojų, per paskutines 30 dienų kasdien vartojusių alkoholinius gėrimus, yra iš Pakruojo rajono savivaldybės (5,2 proc.). Taip pat kaip ir Šiaulių rajone, Klaipėdos miesto ir Neringos savivaldybėse nėra gyventojų, kurie per paskutines 30 dienų kasdien būtų vartoję alkoholinius gėrimus.



5 pav. Tabako gaminių, elektroninių cigarečių, alkoholinių gėrimų, narkotinių ar psichotropinių medžiagų vartojimas (%). Šaltinis – Higienos instituto Visuomenės sveikatos technologijų centro Visuomenės sveikatos tyrimų skyrius

Suaugusiųjų, kurie per paskutines 30 dienų vartojo alkoholinius gėrimus kartą per savaitę ir dažniau, dalis viršija visos Lietuvos suaugusiųjų, per paskutines 30 dienų vartojusių alkoholinius gėrimus kartą per savaitę ir dažniau, dalį. Daugiausia dalis gyventojų, per paskutines 30 dienų vartojusių alkoholinius gėrimus kartą per savaitę ir dažniau, yra Visagino miesto savivaldybėje (38,8 proc.), o mažiausiai – Pasvalio rajono savivaldybėje (10,1 proc.).

Suaugusiųjų, kurie per paskutinius 12 mėnesių vartojo alkoholinius gėrimus kartą per savaitę ir dažniau, dalis yra pastebimai mažesnė už visos Lietuvos gyventojų dalį, per paskutinius 12 mėnesių vartojusių alkoholinius gėrimus kartą per savaitę ir dažniau. Daugiausiai alkoholio per paskutinius 12 mėnesių kartą per savaitę ir dažniau vartojo Visagino miesto savivaldybės gyventojai (33,7 proc.), o mažiausiai – Pagėgių savivaldybės gyventojai (7,1 proc.).



Suaugusiųjų, kurie per paskutines 30 dienų bent kartą vartojo narkotinių ar psichotropinių medžiagų be gydytojo paskyrimo, dalis Šiaulių rajone taip pat yra pastebimai mažesnė už visos Lietuvos gyventojų dalį, per paskutines 30 dienų bent kartą vartojusių narkotinių ar psichotropinių medžiagų be gydytojo paskyrimo. Daugiausiai gyventojų per paskutines 30 dienų bent kartą vartojusių narkotinių ar psichotropinių medžiagų be gydytojo paskyrimo yra Elektrėnų savivaldybėje (9,3 proc.), o visiškai per 30 dienų narkotinių ar psichotropinių medžiagų nenaudojo Kalvarijos ir Panevėžio rajonų savivaldybių gyventojai (0,0 proc.).

Suaugusiųjų, kurie per paskutinius 12 mėnesių bent kartą vartojo narkotinių ar psichotropinių medžiagų be gydytojo paskyrimo, dalis taip pat reikšmingai mažesnė nei visos Lietuvos gyventojų, kurie per paskutinius 12 mėnesių bent kartą vartojo narkotinių ar psichotropinių medžiagų be gydytojo paskyrimo, dalį. Daugiausiai gyventojų per paskutinius 12 mėnesių bent kartą vartojo narkotinių ar psichotropinių medžiagų be gydytojo paskyrimo Birštono savivaldybėje (11,5 proc.), o visiškai per paskutinius 12 mėnesių narkotinių ar psichotropinių medžiagų be gydytojo paskyrimo nevartojo Kalvarijos savivaldybės gyventojai (0,0 proc.).

Tik septintadalis Šiaulių rajono gyventojų rūkė tabako gaminius bei elektronines cigaretes, tai yra pastebimai mažiau nei visos Lietuvos gyventojai. Šiaulių rajone nėra suaugusiųjų, kurie per paskutines 30 dienų kasdien vartojo alkoholinius gėrimus, tačiau per paskutines 30 dienų alkoholinius gėrimus kartą per savaitę ir dažniau vartojo ketvirtadalis Šiaulių rajono gyventojų. Narkotinių ar psichotropinių medžiagų be gydytojo paskyrimo vartojimas tiek per paskutines 30 dienų, tiek per paskutinius 12 mėnesių yra ženkliai mažesnis nei visos Lietuvos.



IŠVADOS

1. Šiaulių rajono gyvenimo kokybės, sveikatos, laimingumo ir prislėgtos nuotaikos vertinimo rodikliai, lyginant su kitų Lietuvos savivaldybių rodikliais, yra panašiam lygmenyje kaip ir bendri visos Lietuvos rodikliai. Daugiau nei pusė Šiaulių rajono gyventojų savo gyvenimo kokybę ir sveikatą vertina kaip gerą ir labai gerą, jaučiasi laimingi ir labai laimingi. Šeštadalį Šiaulių rajono gyventojų buvo apėmusi prislėgta nuotaika bei nerimas šiek tiek labiau ir daug labiau nei anksčiau.
2. Šiaulių rajono gyventojų bendravimo su šeimos nariais, giminaičiais ir draugais vertinimo rodikliai, lyginant su kitų Lietuvos savivaldybių rodikliais, yra panašiam ar šiek tiek aukštesniame lygmenyje kaip ir bendri visos Lietuvos rodikliai. Dauguma Šiaulių rajono gyventojų tiek su šeimos nariais, tiek su giminaičiais, tiek su draugais bendrauja bent kelis kartus per mėnesį.
3. Šiaulių rajono gyventojų mitybos įpročių rodikliai, lyginant su kitų Lietuvos savivaldybių rodikliais, yra panašiam ar šiek tiek aukštesniame lygmenyje kaip ir bendri visos Lietuvos rodikliai, tačiau fizinio aktyvumo rodiklis yra ženkliai žemesniame lygmenyje nei bendras Lietuvos rodiklis. Beveik pusė Šiaulių rajono gyventojų bent kartą per dieną valgo daržoves (neįskaitant bulvių) bei papildomai nededa druskos į paruoštą maistą. Tik apie trečdalį Šiaulių rajono gyventojų užsiima aktyvia fizine veikla bent 30 min 5 dienas per savaitę ar dažniau bei bent kartą per dieną valgo vaisius.
4. Šiaulių rajono gyventojų tabako gaminių, elektroninių cigarečių, alkoholinių gėrimų, narkotinių ar psichotropinių medžiagų vartojimo rodikliai, lyginant su kitų Lietuvos savivaldybių rodikliais, yra pastebimai žemesniame lygmenyje nei bendri visos Lietuvos rodikliai, išskyrus alkoholinių gėrimų vartojimo per paskutines 30 dienų kartą per savaitę ir dažniau rodiklį. Tik septintadalį Šiaulių rajono gyventojų rūkė tabako gaminius bei elektronines cigaretes. Ketvirtadalį gyventojų per paskutines 30 dienų alkoholinius gėrimus vartojo kartą per savaitę ir dažniau. Narkotinių ar psichotropinių medžiagų be gydytojo paskyrimo vartojimas tiek per paskutines 30 dienų, tiek per paskutinius 12 mėnesių yra nežymus.



ŠALTINIAI

1. 2018 m. suaugusiųjų gyvensenos tyrimo klausimynas. Prieiga per internetą: http://www.hi.lt/uploads/pdf/padaliniai/GYVENSENA/Suaugusiu_gyvensenos_klausimynas_20180313_1.pdf.
2. Lietuvos Respublikos sveikatos apsaugos ministro 2003 m. rugpjūčio 11 d įsakymas Nr. V-488 „Dėl Bendrųjų savivaldybių visuomenės sveikatos stebėsenos nuostatų patvirtinimo“.
3. Lietuvos Respublikos sveikatos apsaugos ministro 2018 m. gruodžio 7 d. įsakymas Nr. V-1407 „Dėl Lietuvos Respublikos sveikatos apsaugos ministro 2003 m. rugpjūčio 11 d. įsakymo Nr. V-488 „Dėl Bendrųjų savivaldybių visuomenės sveikatos stebėsenos nuostatų patvirtinimo“ pakeitimo“.
4. Metodinės rekomendacijos „Gyvensenos tyrimų organizavimas ir vykdymas savivaldybėse“. Higienos institutas, 2016.
5. Suaugusių gyventojų gyvensenos tyrimas. Higienos institutas, 2018. Prieiga per internetą: <http://www.hi.lt/uploads/pdf/padaliniai/GYVENSENA/Tyrimo%20organizavimas%202018-03-15.pdf>.